

Schválení programu

Usnesení č. 01/0311/2021

Zastupitelstvo obce Lužnice schvaluje následující program zasedání:

1. Zahájení, určení ověřovatelů zápisu a zapisovatele
2. Schválení programu
3. Obecně závazná vyhláška obce Lužnice o místním poplatku za obecní systém odpadového hospodářství
4. Obecně závazná vyhláška obce Lužnice o stanovení obecního systému odpadového hospodářství
5. Napojení obce na skupinový vodovodní řad
6. Směna pozemku p. č. 2152/33 v k.ú. Lužnice za pozemky p. č. 75/94 a 1051/122 v k.ú. Lužnice
7. Koupě pozemku p. č. 2151/32 v k.ú. Lužnice
8. Žádost o poskytnutí dotace v rámci programu MMR Podpora rozvoje regionů 2022
9. Aktualizace Programu rozvoje obce Lužnice na období 2021 - 2025
10. Schválení a vydání Regulačního plánu Lužnice a Změny č. 1 Územního plánu Lužnice
11. Žádosti o finanční příspěvek (Hospicová péče sv. Kleofáše, PREVENT 99 z.ú.)
12. Různé

Obecně závazná vyhláška obce Lužnice o místním poplatku za obecní systém odpadového hospodářství

Usnesení č. 02/0311/2021

Zastupitelstvo obce Lužnice schvaluje Obecně závaznou vyhlášku obce Lužnice č. 2/2021, o místním poplatku za obecní systém odpadového hospodářství dle předloženého návrhu. Návrh bude tvořit součást zápisu jako příloha.

Obecně závazná vyhláška obce Lužnice o stanovení obecního systému odpadového hospodářství

Usnesení č. 03/0311/2021

Zastupitelstvo obce Lužnice schvaluje Obecně závaznou vyhlášku obce Lužnice č. 3/2021, o stanovení obecního systému odpadového hospodářství dle předloženého návrhu. Návrh bude tvořit součást zápisu jako příloha.

Napojení obce na skupinový vodovodní řad

Usnesení č. 04/0311/2021

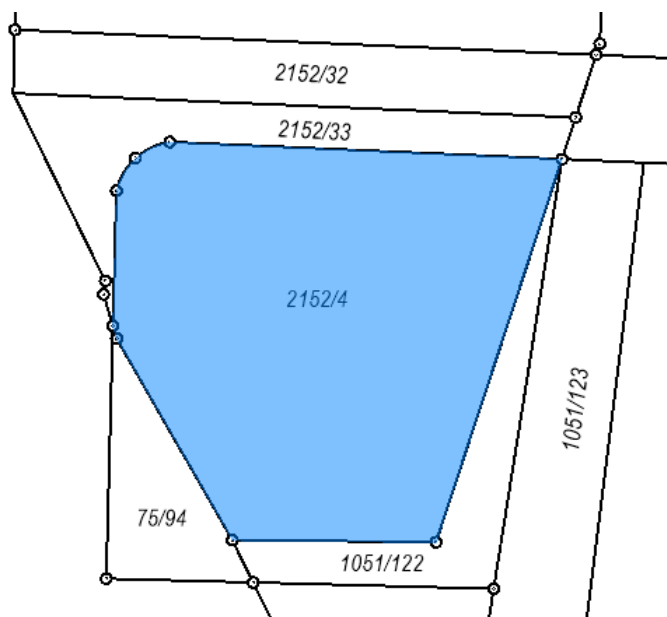
Zastupitelstvo obce Lužnice souhlasí s napojením obce na skupinový vodovodní řad, konkrétně na vodovodní soustavu ÚV Hamr v obci Klec. Zastupitelstvo obce souhlasí se zpracováním projektové dokumentace k napojení obce na skupinový vodovodní řad.

Směna pozemku p. č. 2152/33 v k.ú. Lužnice za pozemky p. č. 75/94 a 1051/122 v k.ú. Lužnice

Usnesení č. 05/0311/2021

č. 75/94 o výměře 166 m² a p. č. 1051/122 o výměře 212 m² v k.ú. Lužnice ve vlastnictví obce Lužnice za pozemek p. č. 2152/33 o výměře 273 m² v k.ú. Lužnice ve vlastnictví manželů Březinových. Směna pozemků bude realizována v rozdílných výměrách s doplatkem ze strany manželů Březinových ve výši 52 500 Kč.

Zastupitelstvo obce pověřuje starostku uzavřením směnné smlouvy.



Koupě pozemku p. č. 2151/32 v k.ú. Lužnice

Usnesení č. 06/0311/2021

Zastupitelstvo obce Lužnice schvaluje koupi pozemku p. č. 2151/32 o výměře 324 m² v k. ú. Lužnice od společnosti Farma Kraus s.r.o. za cenu 500,- Kč za 1 m².

Zastupitelstvo obce pověřuje starostku uzavřením kupní smlouvy.

Žádost o poskytnutí dotace v rámci programu MMR Podpora rozvoje regionů 2022

Usnesení č. 07/0311/2021

Zastupitelstvo obce Lužnice schvaluje podání žádosti o dotaci do programu MMR "Podpora obnovy a rozvoje venkova" - projekt "Vybudování běžecké dráhy včetně zázemí".

Aktualizace Programu rozvoje obce Lužnice na období 2021 - 2025

Usnesení č. 08/0311/2021

Zastupitelstvo obce Lužnice schvaluje Aktualizaci Programu rozvoje obce Lužnice na období 2021 – 2025 dle předloženého návrhu. Návrh tvoří součást zápisu jako příloha.

Schválení a vydání Regulačního plánu Lužnice a Změny č. 1 Územního plánu Lužnice

Regulační plán Lužnice – zastavitelné plochy BV1 a BV2

Usnesení č. 09/0311/2021

- I. Zastupitelstvo obce Lužnice bere na vědomí důvodovou zprávu pořizovatele o pořízení Regulačního plánu Lužnice – zastavitelné plochy BV1 a BV2.
- II. Zastupitelstvo obce Lužnice schvaluje vypořádání připomínky, která byla uplatněna během lhůty, dle § 172 odst. (4) zákona č. 500/2004 Sb., Správní řád v platném znění, k návrhu Regulačního plánu Lužnice – zastavitelné plochy BV1 a BV2.

PŘIPOMÍNKA dle § 65 stavebního zákona

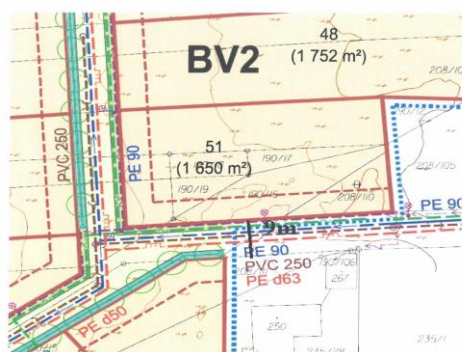
1. Ing. Lukáš Kvídera a Ing. Vilma Kvíderová

28.06.2019

Vážení, jako majitelé pozemků v řešeném zájmovém území a majitelé pozemku přímo navazujících si dovoluji reagovat a připomínkovat návrh regulačního plánu obce Lužnice řešené pod č.j. METR 7972/2019 ŠrLu.

Dále již budeme připomínkovat jen lokalitu označenou BV2, která se přímo týká našich základních práv a majetkových poměrů v lokalitě. Neodpustím si připomenout to, že celá parcelace území vycházející ze zadání obce je pravděpodobně velice zajímavá, ale obec Lužnice nevlastní žádné zásadní a strategické pozemky. Musíme tedy podotknout to, že celý záměr řeší parcely soukromých investorů a nikdo neřešil, jaké záměry majitelé pozemků mají. Předpokladem toho, že se tato lokalita může rozvinout tímto směrem je dohoda majitelů (pozemkové vypořádání) tak, aby bylo možné vybudovat komunikace a dále řešit to, že dělení pozemků jak je navrženo v souladu se vzájemným vypořádáním jednotlivců.

V textové části regulačního plánu je psáno, že navržené komunikace budou typu obytné zóny, druh komunikace DI se šířkou uličního prostranství 10m. Toto považujeme jak z odborného tak užitného hlediska za neslučitelné s ohledem na prostorové a zvyklostní podmínky. Nejprve musíme podotknout to, že u vstupu do lokality ze stávající zástavby není toto prostorově možné. Přímo na hraně vstupu do lokality je šířka veřejného prostranství cca 9m. Vyznačeno na obrázku níže. V tomto případě je potřeba i při vstupu do lokality zajistit stejnou šíři a nezužovat přístup. V rámci toho, že není akceptováno stávající oplocení u celé parcely č. 51, je potřebné rozšířit veřejné prostranství tímto směrem. Řešení komunikací jako obytné zóny v daném území je nutné nejprve projednat a technicky posoudit. Musíme upozornit na fakt, že od obytných zón už se řadu let odstupuje při jejich návrzích a to z důvodu umístování přejezdových zvýšených prahů, které jsou hlučné a neekologické (dopravní prostředek při přejezdu musí brzdit a následně přidávat plyn, tudíž vzniká více škodlivin a vzniká hlučnost neplynulým provozem). Musíme podotknout i to, že komunikace typu obytná zóna se dle zvyklostí a doporučení v obcích typu Lužnice nenavrhují. Nutné také stanovit rozsah zmíněných komunikací typu obytná zóna a navržených opatření na stávajících komunikacích. **Nutno doplnit posouzení a technické řešení do dokumentace!**



Dále musíme upozornit i na fakt, že lokalita BV2 je rozdělena na jednotlivé sektory, kde první etapou je sektor 4. Součástí tohoto sektoru jsou 4 navržené parcely. Nikde se nám v textové části nepodařilo dohledat řešení obslužnosti, která je zde velmi komplikovaná už nyní. Na pozemku č. 51 v sektoru 4 je navíc umístěno stávající obřatiště, které zabezpečuje bezpečnost a plynulost na pozemní komunikaci, která je slepá. Zmíněné obřatiště je vedeno v pasportu místních komunikací obce Lužnice. Předpokládáme tedy, že pokud má být součástí etapy parcela č. 51, musí být tato etapa podmíněna vybudováním nového obřatiště na vhodném místě. **Nutné doplnit do dokumentace!**



V návaznosti na výše zmíněná dopravní řešení si dovoluujeme podotknout na fakt, že navržená křižovatka mezi pozemky č. 41, 42 a 51 je prostorově nevyhovující. Z tohoto důvodu požadujeme technicky prokázat, že prostor pro tuto křižovatku je dostatečný s vazbou na požadavky návrhu regulačního plánu. Domníváme se, že návrh regulačního plánu dostatečně neprokázal, zda je možné tuto lokalitu obsloužit dopravními prostředky a zpracovatel neověřil tuto křižovatku obalovými křivkami pro vozidla kategorie například N3, 04,... které budou obsluhovat území po dobu výstavby dalších lokalit. **Nutno doplnit technické řešení!**

Další zásadní připomínkou je fakt, že pozemek p.č. 190/53 v k.ú. Lužnice je v našem vlastnictví, proto nesouhlasíme s navrženou parcelací návrhu regulačního plánu u parcely č. 52, 53. Návrh regulačního plánu neřeší ani to, že malá část uvedeného pozemku je vynechána s regulačního plánu a tím nám tento pozemek znehodnocuje. Dle našich zkušeností pak nelze část pozemku, která je mimo vyznačené území oplotit a tím by zůstal klín o maximální šíři 4m nevyužit. Domníváme se, že by mělo být cílem návrhu ctít hranice parcel tak, aby bylo reálné pozemky vytvořit. **Požadujeme ctít hranici parcely č.52 s hranicí p.č.190/53 v k.ú. Lužnice!**

Tak jak v této připomínce uvádíme, považujeme za nezbytné dokumentaci doplnit či upravit a prokázat správnost návrhu, který je již v dalších stupních komplikovaně napravitelný.

Dále si dovoluujeme podotknout, že i další části řešeného území nemají prokázané to, že je návrh reálný. Například napojení na komunikaci III. třídy vedoucí do obce, nebo napojení komunikace na komunikaci vedoucí k vodárně či napojení na technickou infrastrukturu.

Vyhodnocení pořizovatele: **ČÁSTEČNĚ VYHOVĚT**

Majetkové vztahy územní plánování neřeší. Parcelace a vybudování technické i dopravní infrastruktury je na dohodě vlastníků řešených pozemků, případně developerů a obce.

Celý regulační plán vychází ze zadání, které je uvedeno v ÚP Lužnice (vydaný 04.11.2011), přičemž toto zadání v dané dokumentaci nikdo nerozporoval, ani ve Zprávě o uplatňování nebyly vzneseny žádné požadavky na úpravu zadání regulačního plánu. Dle informací od zpracovatele bylo před samotným návrhem regulačního plánu dané řešení s vlastníky dotčených pozemků návrhem konzultováno na obecním úřadě. Návrh regulačního plánu byl s veřejností projednáván v souladu se stavebním zákonem (probíhalo společné jednání i veřejné projednání).

Regulační plán navrhuje úplně nové uspořádání parcel, při němž dojde k rozšíření veřejného prostoru z 9,00 na 10,00 m.

Zpracovatel s odborníkem na dopravu prověřil připomínku a neshledali problém. V návrhu pro veřejné projednání došlo k rozšíření veřejného prostoru. Součástí regulačního plánu je i plán typického uličního profilu. Regulační plán nenahrazuje územní rozhodnutí a veškeré stavební záměry, včetně konkrétních komunikací budou řešeny v navazujících řízeních konkrétní projektovou dokumentací, kde bude řešeno i např. umístování přejezdových prahů, na které připomínkující v připomínce upozornil a další konkrétní technická řešení. Dle zadání regulačního plánu uvedeného v územním plánu je stanovena minimální šířka uličního prostoru 10 m (mezi hranicemi protilehlých pozemků) Protilehlými pozemky jsou myšleny pozemky zasahující do území řešeného regulačním plánem nikoliv pozemky k okolnímu prostředí. Návrh regulačního plánu je výslednou prací odborného ateliéru, tj. na realizaci návrhu se podíleli odborníci s autorizací (mj. také autorizovaný inženýr pro dopravu) a jejich práce je zaštitěna ještě autorizovanou osobou v oboru územního plánování. Zpracovatel regulačního plánu má autorizaci všeobecné působnosti.

Etapizace byla oproti návrhu pro společné jednání znovu prověřena a do návrhu pro veřejné projednání upravena.

Zpracovatel ve spolupráci s dopravním specialistou prověřil předmětnou křižovatku a navrhl úpravy týkající se problematiky do návrhu pro veřejné projednání.

Hranice řešeného území vycházejí z Územního plánu Lužnice a zpracovatel je v návrhu regulačního plánu dodržel. Současně navrhl i úplně novou parcelaci řešeného území. „Zbylý klín“ parcely p. č. 190/53 si vlastníků může následně vybudování oplocením připojit k pozemku RD a využívat jako zahradu.

Vzhledem k faktu, že připomínkující je znalý v oboru pozemního stavitelství, všechny jeho připomínky byly v návrhu po společném jednání znovu prověřeny a v návrhu pro veřejné projednání došlo k adekvátním úpravám, tak aby bylo zajištěno optimální řešení území, byly dodrženy cíle a úkoly územního plánování a současně dodržena platná legislativa.

Základní dopravní koncepce je v regulačním plánu stanovena a další konkrétní řešení bude prověřeno v navazujících stavebních řízeních. Regulační plán nenahrazuje žádná územní rozhodnutí.

Dodatek zpracovatele k uplatněné připomínce po společném jednání:

Komunikace v řešeném území jsou navrženy jako dopravně zklidněné zóny (obytná ulice), funkční třídy D1 – zcela v souladu se žádoucím charakterem vymezeného veřejného prostranství a zcela v souladu s aktuálními tendencemi jak u nás, tak v evropských sídlech (tam již několik desetiletí). Veřejné prostranství u pozemků 48 a 51 bude rozšířeno na 10 metrů.

Obratiště: etapizace bude navržena/upravena tak, že v jejím rámci bude novou křižovatkou (upravena) nahrazena i stávající možnost obratiště.

- III. Zastupitelstvo obce Lužnice bere na vědomí, že během lhůty dle § 172 odst. (4) zákona č. 500/2004 Sb., Správní řád v platném znění, nebyly k návrhu Regulačního plánu Lužnice – zastavitelné plochy BV1 a BV2 uplatněny žádné námítky.

- IV. Zastupitelstvo obce Lužnice souhlasí s předloženým návrhem Regulačního plánu Lužnice – zastavitelné plochy BV1 a BV2 a vydává v souladu s § 69 odst. (2) zákona č. 183/2006 Sb. o územním plánování a stavebním řádu (stavební zákon) v platném znění, podle ustanovení § 171 až § 174 zákona č. 500/2004 Sb., správní řád, v platném znění, a dále podle ustanovení § 19 a přílohy č. 11 vyhlášky MMR ČR č. 500/2006 Sb., o územně analytických podkladech, územně plánovací dokumentaci a způsobu evidence územně plánovací činnosti, v platném znění, Regulační plán Lužnice – zastavitelné plochy BV1 a BV2, jako opatření obecné povahy, po předchozím ověření jejího souladu se stanovisky dotčených orgánů, stanoviskem krajského úřadu, územním rozvojovým plánem, Politikou územního rozvoje ČR ve znění aktualizací č. 1, č. 2, č. 3, č. 4, č. 5 a se Zásady územního rozvoje Jihočeského kraje ve znění aktualizací č. 1, č. 2, č. 3, č. 5, č. 6 a č. 7.

Změna č. 1 Územního plánu Lužnice

Usnesení č. 10/0311/2021

- I. Zastupitelstvo obce Lužnice bere na vědomí důvodovou zprávu pořizovatele o pořizování Změny č. 1 Územního plánu Lužnice.
- II. Zastupitelstvo obce Lužnice bere na vědomí, že během lhůty dle § 172 odst. (4) zákona č. 500/2004 Sb., Správní řád v platném znění, nebyly k návrhu Změny č. 1 Územního plánu Lužnice uplatněny žádné připomínky.
- III. Zastupitelstvo obce Lužnice rozhoduje o vznesených námitkách k návrhu Změny č. 1 Územního plánu Lužnice na základě návrhu rozhodnutí o námitkách a jejich odůvodnění, následovně:

NÁMITKA uplatněná při opakovaném veřejném projednání

1. Ředitelství silnic a dálnic ČR

20.05.2021

Ředitelství silnic a dálnic ČR (dále jen „ŘSD ČR“) je státní příspěvková organizace zřízená Ministerstvem dopravy, pro které vykonává vlastnická práva státu k nemovitostem tvořícím dálnice a silnice I. třídy, zabezpečuje výstavbu a modernizaci dálnic a silnic I. třídy, spolupracuje s příslušnými orgány státní správy včetně orgánů samosprávy, poskytuje jim podklady a zpracovává vyjádření.

ŘSD ČR zasílá v souladu s §52 odst. 2 zákona č. 183/2006 Sb., (Stavební zákon) v platném znění, jako oprávněný investor, níže uvedenou námitku ke změně č. 1 územního plánu (dále jen „ÚP“) Lužnice.

Správním územím obce Lužnice prochází stávající silnice I/24 a dle ZÚR Jihočeského kraje, ve znění 6. aktualizace, je na území obce vymezen koridor D10/1 pro plánovanou přeložku silnice I/24 a D10/2 pro plánovanou úpravu trasy silnice a úpravu železničního přejezdu Lužnice. Na plánovanou přeložku silnice I/24 byla v roce 2018 zpracována technická studie „I/24 Lomnice nad Lužnicí“ (Blahoprojekt, s.r.o., 02/2018).

Ke změně č. 1 územního plánu Lužnice zasíláme následující námitku:

- Z textové části návrhu ÚP, kapitoly C „Urbanistická koncepce“ a kapitoly F „Stanovení podmínek pro využití ploch s rozdílným způsobem využití“, požadujeme u nově doplněných lokalit ZÚR D 10/1 a ZÚR D 10/2, vypustit podmínku „*Součástí realizace stavby dopravní infrastruktury budou i taková protihluková opatření, která eliminují*

hlukové zatížení zástavby obce – zastavěného území a ploch zastavitelných (ploch bydlení, ploch občanského vybavení a ploch rekreace) z provozu této staveb, a zároveň nebudou mít negativní vliv na krajinný ráz“

Odůvodnění: Předmětná podmínka svým charakterem nenáleží podrobnosti územního plánu. Protihluková opatření budou dále řešena v navazujících stupních přípravy. Jejich rozsah a

vyhodnocení bude především předmětem posuzování v procesu EIA.

Ke změně č. 1 ÚP Lužnice nemáme další námítky.

Vyhodnocení pořizovatele: VYHOVĚT

Bude vypuštěno dle požadavku ŘSD ČR. Stejný požadavek uplatnilo v rámci svého stanoviska k návrhu pro opakované veřejné projednání i Ministerstvo dopravy ČR. Na základě nesouhlasného stanoviska a požadavku Ministerstva dopravy ČR bylo svoláno smírné jednání za účasti dalších dvou dotčených orgánů (Krajská hygienická stanice Jihočeského kraje a Agentura ochrany přírody a krajiny ČR – správa CHKO Třeboňsko), kteří po veřejném projednání uplatnili požadavky k návrhu z hlediska ochrany veřejného zdraví a krajinného rázu. Na smírném jednání, které se konalo 25.06.2021, bylo s dotčenými orgány dohodnuto pro všechny zúčastněné kompromisní řešení, jehož výsledkem byla dohoda vedená pod č. j. METR 10040/2021 ŠrLu, jenž je součástí spisového materiálu i vyhodnocení uvedeného v kapitole E) textové části odůvodnění Změny č. 1 ÚP Lužnice.

- IV. Zastupitelstvo obce Lužnice souhlasí s předloženým Návrhem Změny č. 1 ÚP Lužnice a vydává v souladu s § 54 odst. (2) zákona č. 183/2006 Sb. o územním plánování a stavebním řádu (stavební zákon) v platném znění, podle ustanovení § 171 až § 174 zákona č. 500/2004 Sb., správní řád, v platném znění, a dále podle ustanovení § 13 a přílohy č. 7 vyhlášky MMR ČR č. 500/2006 Sb., o územně analytických podkladech, územně plánovací dokumentaci a způsobu evidence územně plánovací činnosti, v platném znění, Změnu č. 1 ÚP Lužnice, jako opatření obecné povahy, po předchozím ověření jejího souladu se stanovisky dotčených orgánů, stanoviskem krajského úřadu, územním rozvojovým plánem, Politikou územního rozvoje ČR ve znění aktualizací č. 1, č. 2, č. 3, č. 4, č. 5 a se Zásady územního rozvoje Jihočeského kraje ve znění aktualizací č. 1, č. 2, č. 3, č. 5, č. 6 a č. 7.

Žádosti o finanční příspěvek (Hospicová péče sv. Kleofáše, PREVENT 99 z.ú.)

Usnesení č. 11/0311/2021

Zastupitelstvo obce Lužnice schvaluje poskytnutí finančního daru ve výši 5 000,- Kč (~~9 000,- Kč~~) na rok 2022 pro Hospicovou péči sv. Kleofáše, o.p.s., Svatopluka Čecha 20, 379 01 Třeboň, IČO: 22707328.

Usnesení nebylo schváleno.

Zastupitelstvo obce Lužnice schvaluje poskytnutí příspěvku ve výši 2 671,- Kč pro PREVENT 99 z.ú., Heydukova 349, 386 01 Strakonice, IČO: 69100641.

Výběr zhotovitele na akci Napojení vrtu L-1

Usnesení č. 12/0311/2021

Zastupitelstvo obce Lužnice souhlasí s výběrem společnosti ČEVAK a.s., IČ: 60849657, jako zhotovitele na akci „Lužnice – napojení nového vrtu L-1“ a schvaluje uzavření smlouvy o dílo s touto společností. Návrh smlouvy o dílo bude tvořit součást zápisu jako příloha.

Rozpočtové opatření

Usnesení č. 13/0311/2021

Zastupitelstvo obce Lužnice schvaluje rozpočtové opatření na straně výdajů:

Paragraf 2212 položka 5171 UZ 710 ve výši 270 000,-

Výdaj je kryt prostředky účelové dotace v rámci Programu obnovy venkova Jihočeského kraje 2021.